

Estudio Longitudinal Empleo-Covid19: Datos de empleo en tiempo real

DAVID BRAVO
ERNESTO CASTILLO

Centro UC de Encuestas y Estudios Longitudinales
Seminario y Conferencia de Prensa, 20 de enero, 2021

Presentación

I. Introducción y Metodología.

II. La situación del empleo y el mercado laboral en la última semana de diciembre de 2020.

I. Introducción y Metodología

I. El estudio longitudinal

- El actual estudio longitudinal Empleo-Covid 19 es una iniciativa académica basada en el seguimiento de una muestra representativa de aproximadamente 16 mil hogares en todo el país, iniciada en 2016.
- El Covid-19 está teniendo un efecto devastador a escala mundial en la salud y el bienestar. El estudio apunta a documentar los impactos de esta crisis así como a examinar la resiliencia de las familias frente a la misma y evaluar los impactos de las políticas que se adopten.
- Para ello considera levantamientos de información en los mismos hogares entre 2020 y 2024, lo que permitirá estudiar de manera más rigurosa la dinámica social en este periodo.

I. ¿Por qué encuestas de empleo mensuales?

- Estamos frente a la crisis más importante en décadas con un impacto de gran magnitud en el mercado laboral.
- Lamentablemente la crisis sanitaria también ha traído una crisis en las estadísticas. Por una parte, debido al distanciamiento, no se han podido realizar encuestas presenciales desde marzo de este año lo que ha llevado al INE y otras instituciones a recurrir a mecanismos que tienen un alto costo en términos de posibles sesgos y bajas tasas de respuesta.
- Aun sin crisis sanitaria, las estadísticas oficiales sobre empleo e ingresos tienen importantes rezagos. En un escenario de crisis esta situación puede comprometer la adopción oportuna de políticas.

I. ¿Por qué encuestas de empleo mensuales?

- En este contexto, estimamos que el estudio longitudinal en curso podía ser de utilidad en el corto plazo para suplir la carencia de información estadística oportuna a nivel público.
- Así, en el marco del estudio longitudinal, se decidió implementar 9 encuestas mensuales a partir de mayo de 2020 para aportar en los meses críticos de la crisis con información oportuna.
- ¿Cómo se puede asegurar información en tiempo real y con los estándares de calidad de las encuestas más importantes del país?

I. ¿Cómo lo hacemos?

- Debe notarse que el problema más importante de las encuestas telefónicas no radica en su modalidad sino en la ausencia de un marco muestral que permita la obtención de muestras probabilísticas con alta cobertura.
- La abundancia de estudios telefónicos con metodologías poco rigurosas solo agrava el problema.
- Los estudios basados en muestras aleatorias de viviendas, con encuestas presenciales, son usualmente rigurosos pero entregan resultados después de meses de trabajo de terreno. En el marco de la pandemia, además, estos estudios no se han podido realizar.

I. ¿Cómo lo hacemos?

- Nuestro estudio longitudinal se basa en una selección aleatoria de viviendas en todo el país realizado en 2016, con levantamiento de información básica entre 2016 y 2017.
- Los hogares pertenecientes al estudio cuentan con información actualizada de teléfonos fijos y móviles de los distintos miembros del hogar e incluso de otros parientes en caso de requerirse un contacto.
- De esta manera, es posible implementar un trabajo de campo por medio de entrevistas telefónicas asistidas por computador con las mismas características de calidad que se aplican en un levantamiento presencial pero en un plazo muy corto que asegura la entrega de información oportuna.

I. Datos de empleo en tiempo real

- La información disponible previamente (a partir de encuestas presenciales) permite implementar las encuestas de manera rápida.
- El objetivo de las encuestas mensuales es contar con resultados a los 10 días de iniciado el levantamiento.
- Las encuestas se realizan los primeros días de cada mes para preguntar a los encuestados respecto de la situación del mercado laboral de la última semana del mes anterior.
- Se dispondrá de un sitio para poder acceder a la información estadística y al final del ciclo de encuestas mensuales, en 2021, se pondrán a disposición pública las bases anonimizadas a nivel de microdatos.

I. Datos de empleo en tiempo real

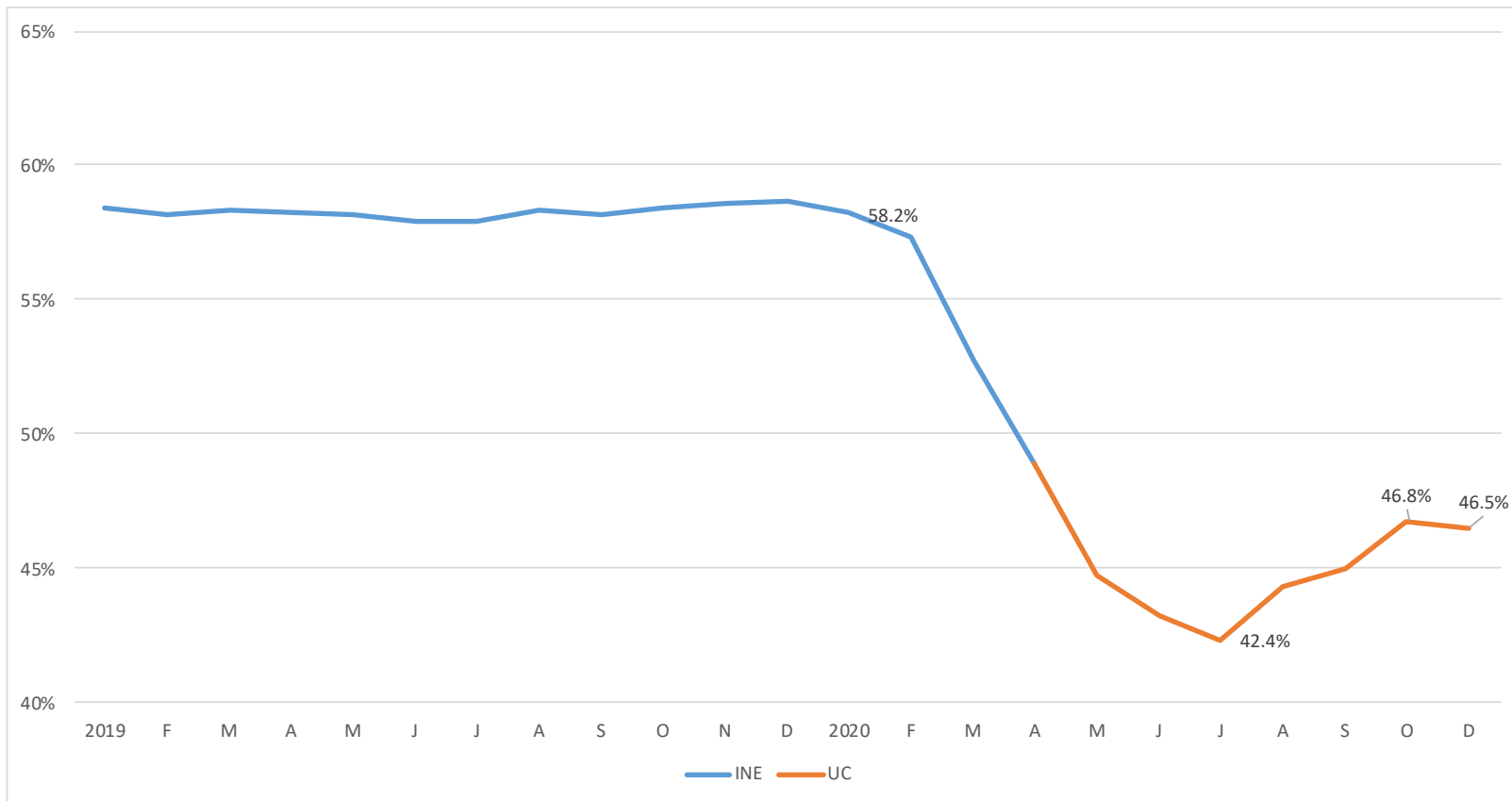
- El proyecto consideró realizar 9 encuestas mensuales. Las primeras 7 fueron presentadas los primeros días de los meses siguientes:
 - Mayo 2020
 - Junio 2020
 - Julio 2020
 - Agosto 2020
 - Septiembre 2020
 - Octubre 2020
 - Noviembre 2020
- Decidimos dejar las últimas dos encuestas del ciclo para los primeros días de:
 - Enero 2021
 - Abril 2021

I. Descripción del estudio de este mes

- Estudio longitudinal en base a muestra de hogares previamente empadronado.
- Representativo a nivel nacional con cobertura del 98% de la población.
- Tamaño muestral del levantamiento de este mes: **3.529** hogares con información sobre **10.107** personas.
- Recolección de información: entre el lunes 4 y el viernes 15 de enero de 2021.
- Semana de referencia de la encuesta: lunes 28 de diciembre al domingo 3 de enero de 2021.
- Método de levantamiento: encuesta telefónica.
- Se usan como referencia de meses anteriores los datos de la Encuesta Nacional de Empleo (INE).

II. La situación del empleo y el mercado laboral a fines de diciembre: aspectos a destacar

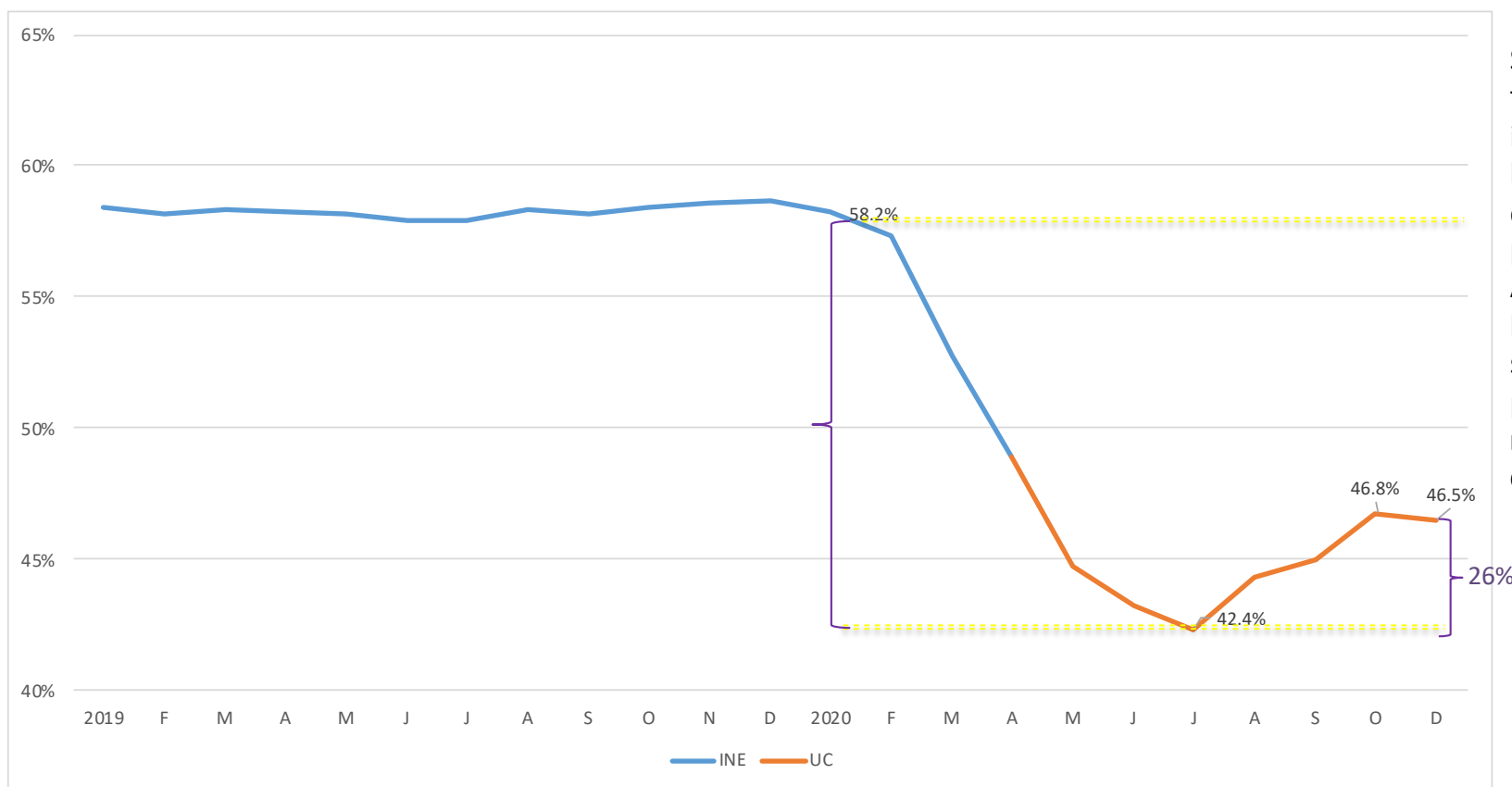
(1) Se estanca la recuperación del empleo en diciembre



La tasa de ocupación baja 0,3 puntos respecto del mes de octubre. En términos estadísticos se trata de un estancamiento en el proceso de recuperación de empleo que se venía produciendo desde el punto más bajo alcanzado a fines de julio de 2020. El empleo en octubre asciende a 7,36 MM, exhibiendo una caída en 12 meses de 1,76 MM (-19,3% anual).

La tasa de empleo o tasa de ocupación equivale a la proporción de la población de 15 años o más que está ocupada.

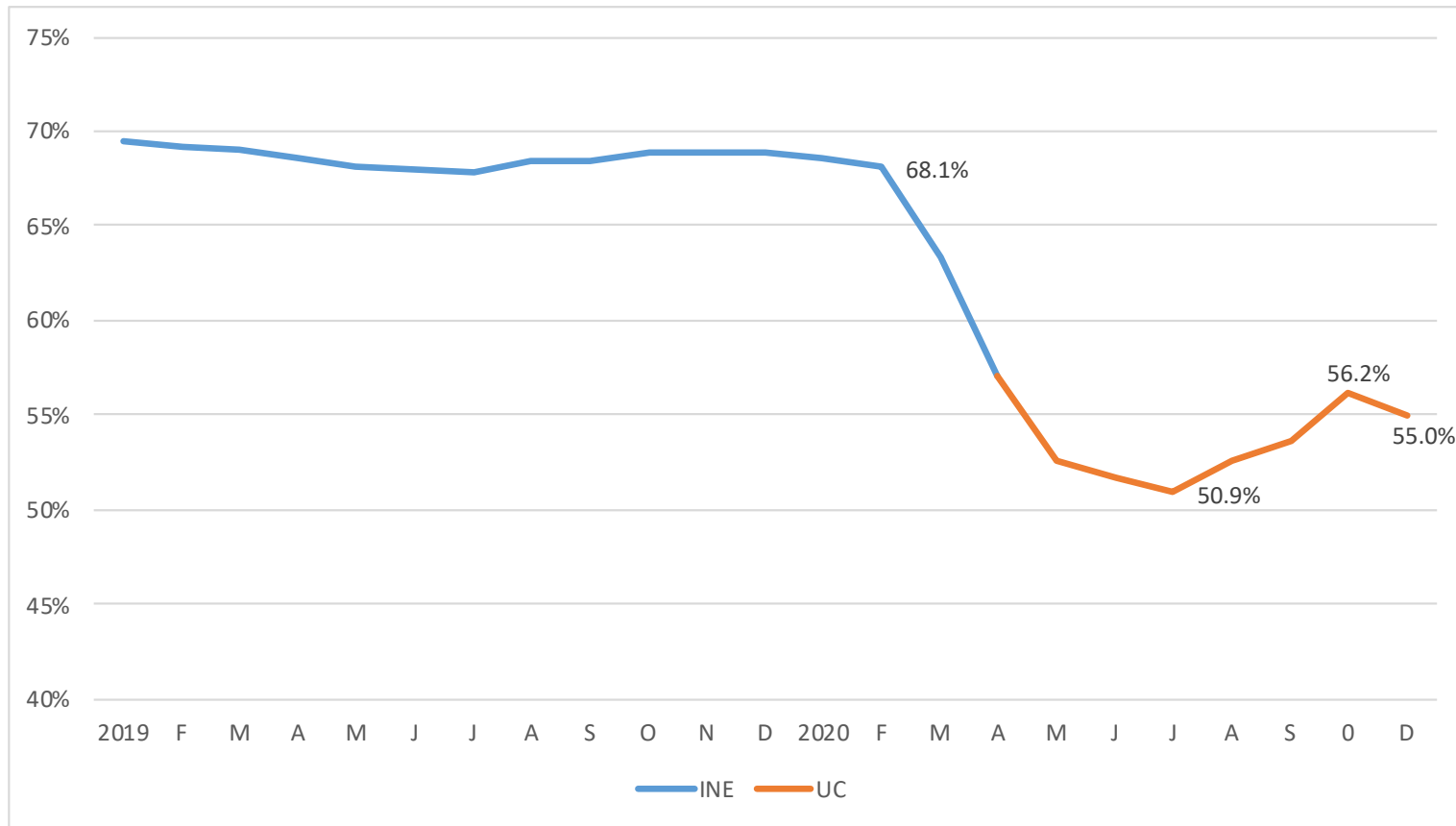
(2) Indicador de la recuperación de la tasa de empleo



Si se compara con la tasa de ocupación de inicios de año, a julio la tasa de empleo cayó en 15,9 puntos porcentuales. A fines de diciembre la tasa de empleo ha subido en 4.5 puntos porcentuales, **recuperando un 26% de su caída.**

La tasa de empleo o tasa de ocupación equivale a la proporción de la población de 15 años o más que está ocupada.

(3) Disminuye el empleo en hombres

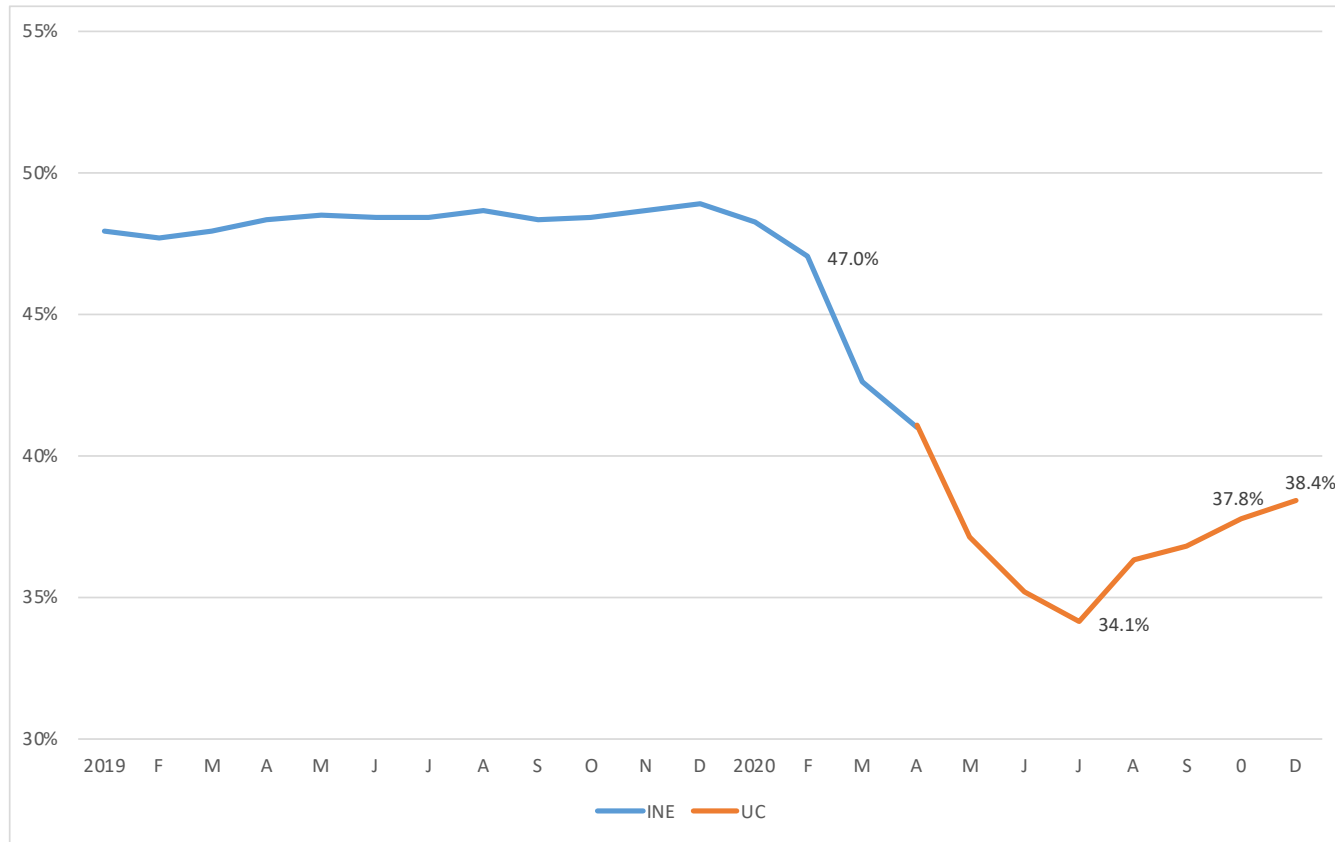


La tasa de ocupación disminuye 1,2 puntos a fines de diciembre respecto de dos meses atrás. Con esto, acumula un incremento de 4,1 puntos porcentuales desde el punto más bajo alcanzado a fines de julio de 2020

A fines de diciembre la tasa de empleo masculina **ha recuperado un 23% desde su caída máxima en julio**. El empleo masculino en diciembre aun exhibe una caída en 12 meses de 979 mil personas (-18,7% anual).

La tasa de empleo o tasa de ocupación equivale a la proporción de la población de 15 años o más que está ocupada.

(4) Empleo femenino aumenta levemente



La tasa de empleo o tasa de ocupación equivale a la proporción de la población de 15 años o más que está ocupada.

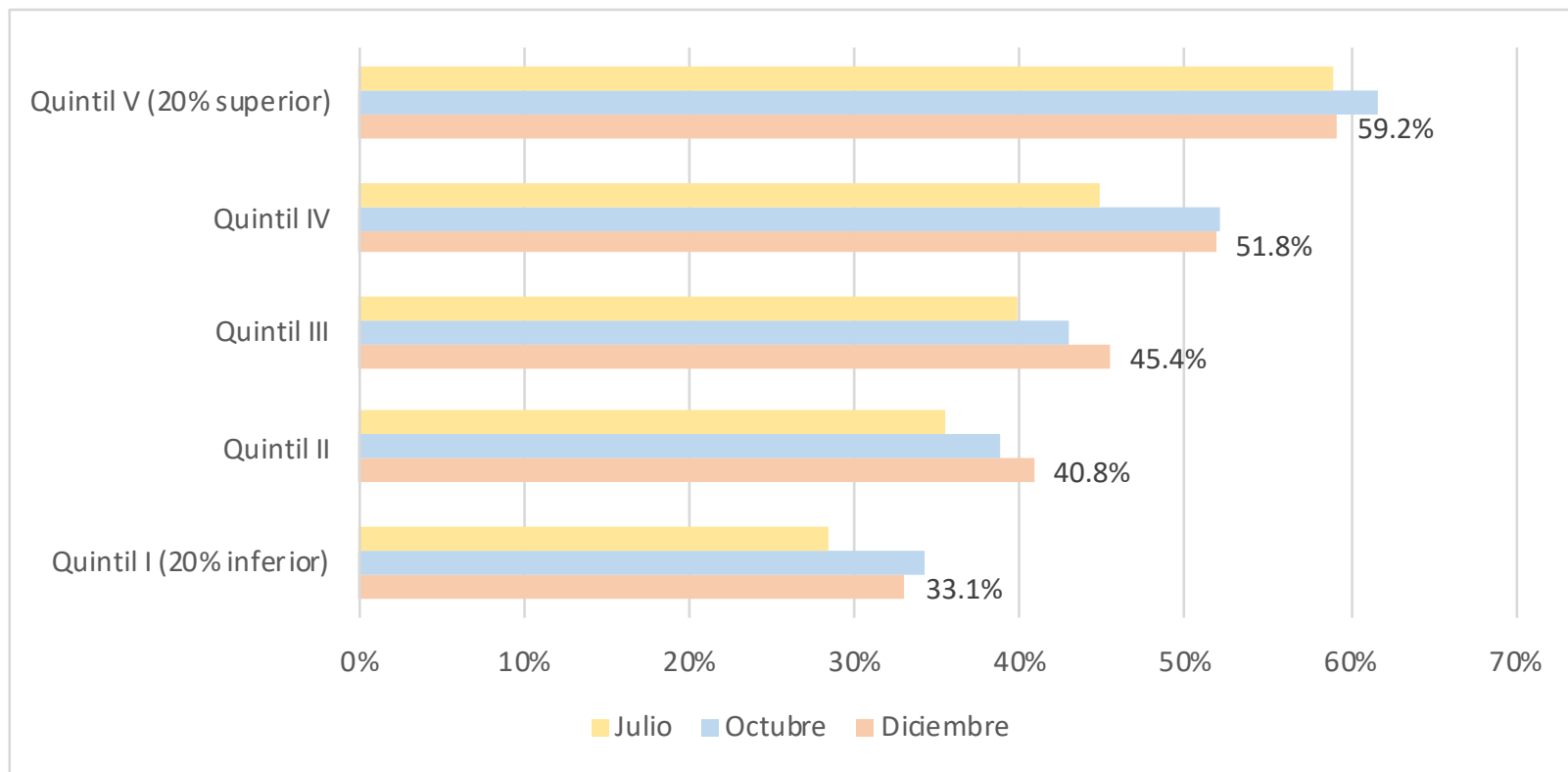
La tasa de ocupación sube 0,6 puntos porcentuales en diciembre respecto del mes de octubre (alza no estadísticamente significativa).

Con esto, acumula un incremento de 4,3 puntos porcentuales desde el punto más bajo alcanzado a fines de julio de 2020, a partir de cuando se ha incrementado consecutivamente en cada mes.

A fines de diciembre la tasa de empleo femenina **ha recuperado un 30% desde su caída máxima en julio.**

El empleo femenino en diciembre aun exhibe una caída en 12 meses de 777 mil personas (-20% anual).

(5) Tasa de Empleo por quintil de ingreso

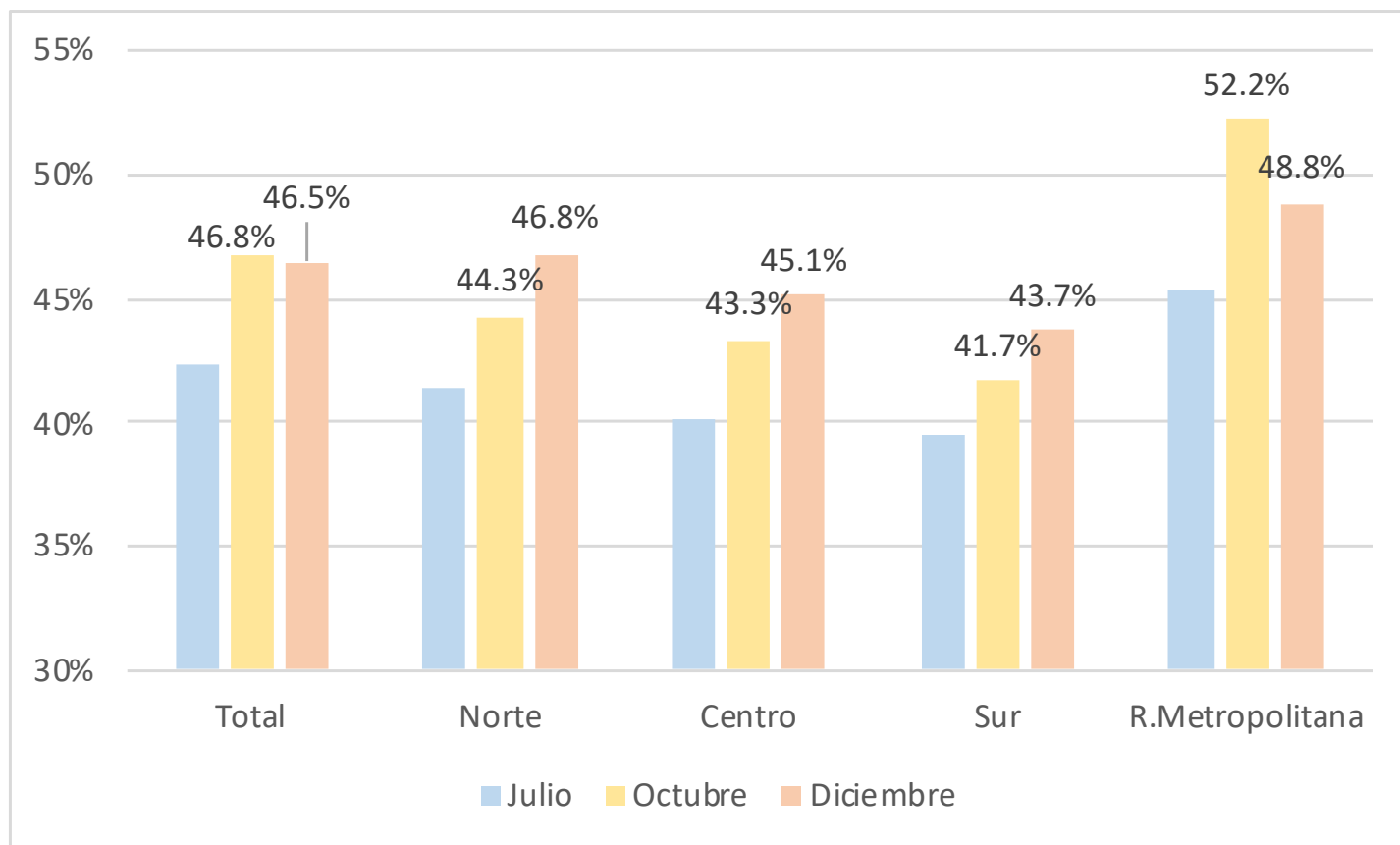


La tasa de ocupación cae en diciembre respecto de octubre en los quintiles I y V mientras que aumenta en los quintiles II y III.

Si se compara con el punto más bajo de la crisis (mes de julio), la tasa de empleo ha subido en casi todos los segmentos de ingreso per cápita del hogar.

Utilizando el quintil de ingreso de los hogares medido en 2016

(6) Tasa de Empleo por macrozona del país

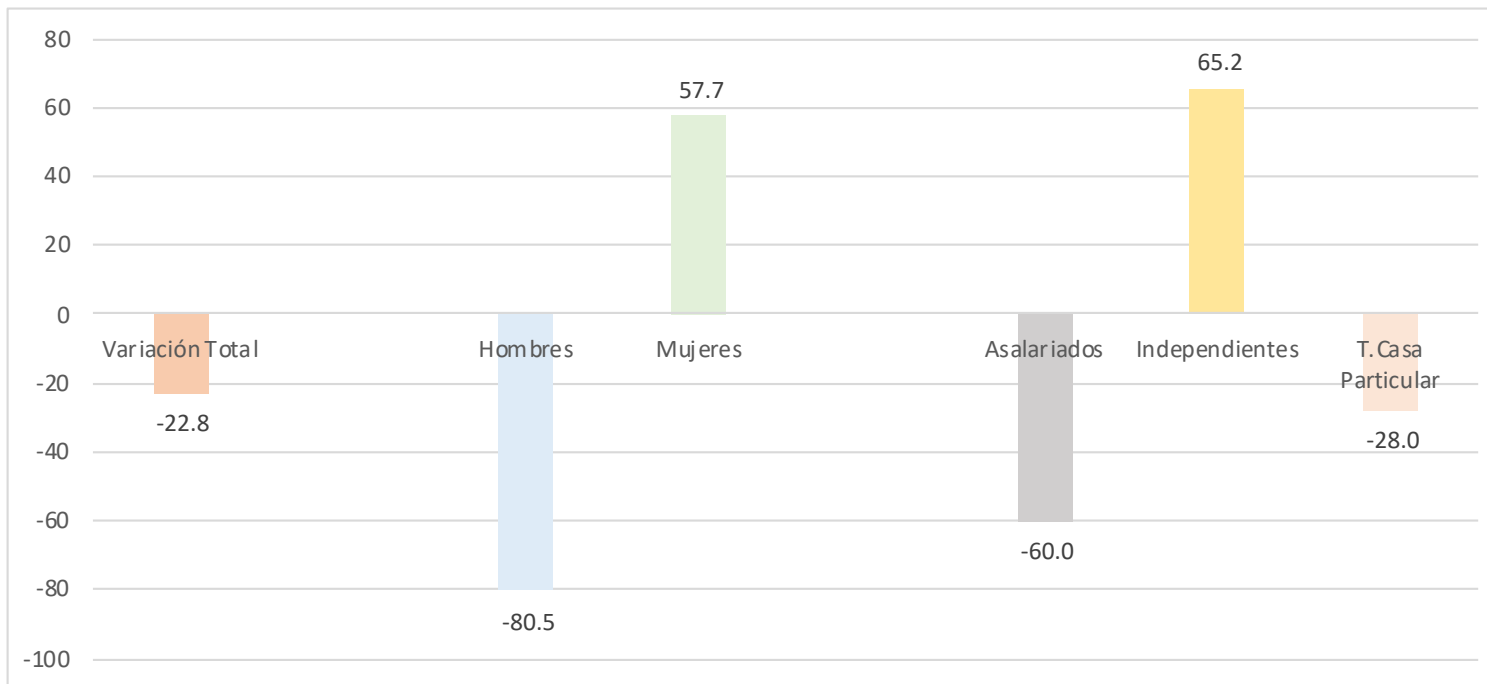


La tasa de ocupación cae en diciembre respecto de octubre solo en la Región Metropolitana.

El resto de las regiones mantiene un avance en la recuperación exhibida desde julio.

(7) Cambio en el empleo en diciembre respecto de octubre

Variación del empleo en hombres y mujeres y en las categorías de ocupación



Cifras en miles de personas.

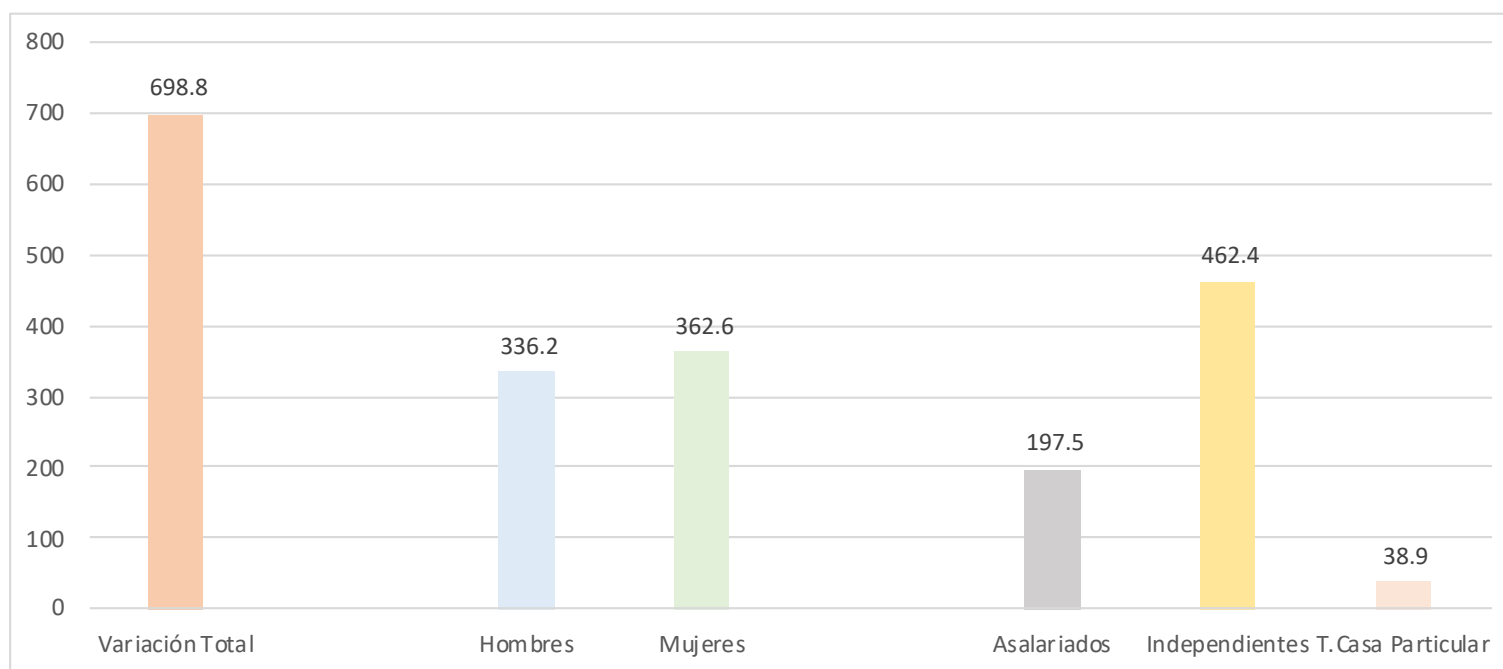
En diciembre el empleo cae en 23 mil personas respecto de octubre.

En hombres el empleo cayó en 81 mil personas mientras que en mujeres el empleo aumentó en 58 mil en dicho periodo.

Se registra una caída en asalariados y trabajadoras de casa particular, mientras que un aumento en trabajadores por cuenta propia.

(8) Aumento del empleo en diciembre respecto de julio 2020

Recuperación del empleo en hombres y mujeres y en las categorías de ocupación

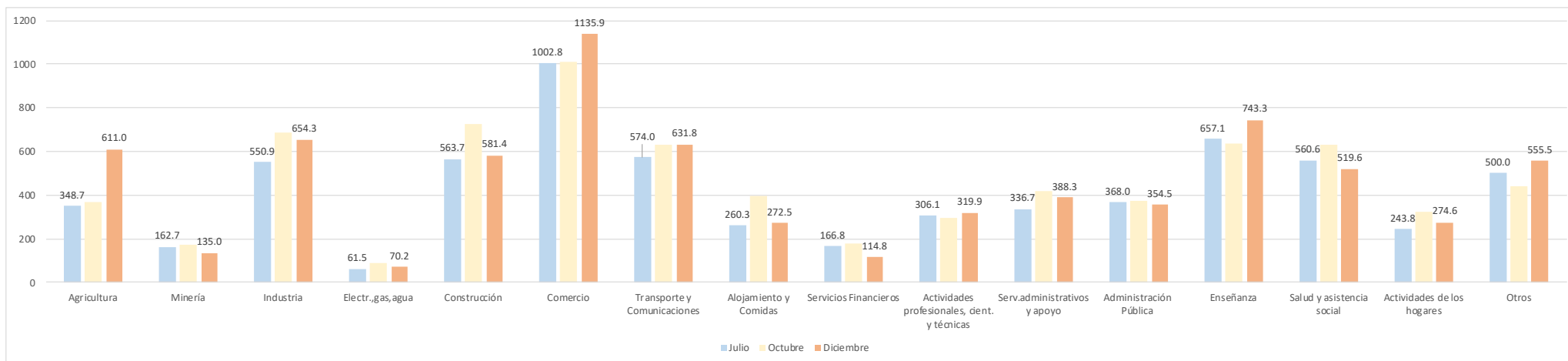


Cifras en miles de personas.

Si se compara con el punto más bajo de la crisis (julio) a diciembre se han recuperado casi 700 mil empleos netos. La recuperación acumulada es de 336 mil empleos en hombres y 363 mil empleos en mujeres. La recuperación acumulada a diciembre es de 198 mil empleos asalariados, 462 mil empleos independientes y 39 mil empleos de trabajadoras de casa particular.

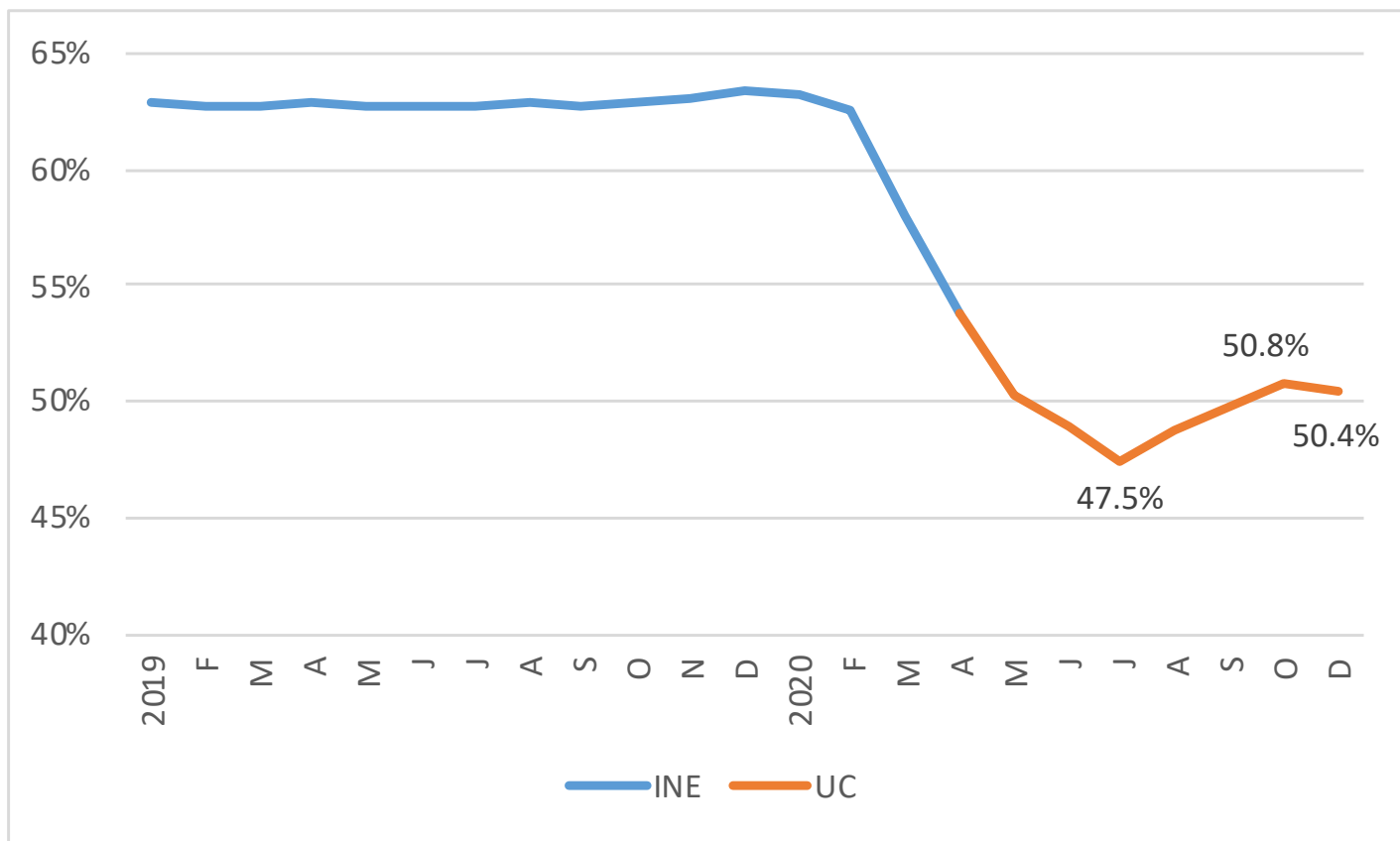
(9) Distribución de los ocupados por Actividad Económica

En comparación con julio se ven aumentos en Agricultura, Industria, Comercio, y Transportes.



Cifras en miles de personas.

(10) Tasa de participación laboral estanca su recuperación



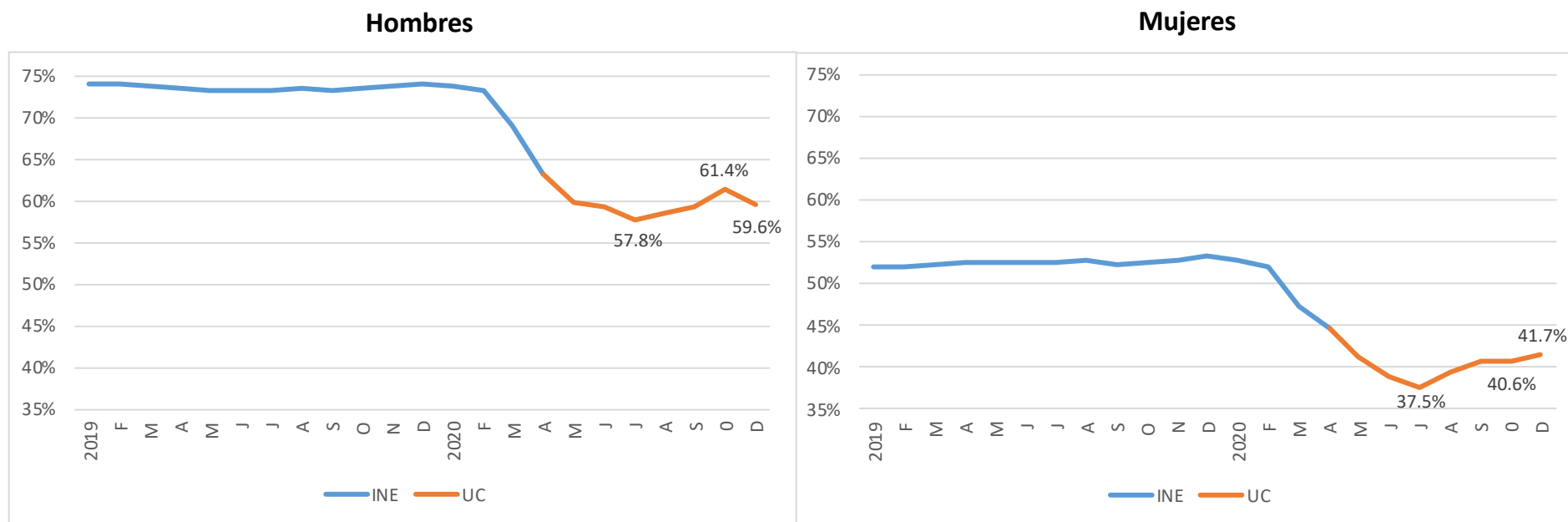
La tasa de participación baja 0,4 puntos en diciembre respecto de octubre (cambio estadísticamente no significativo). Sigue exhibiendo una caída de casi 13 puntos respecto de 12 meses atrás, una caída de 1,9 MM en la fuerza de trabajo.

La tasa de participación laboral corresponde a la proporción de la población de 15 años o más que está ocupada o desocupada (buscando trabajo)

(11) Tasa de participación difiere en tendencia entre hombres y mujeres

La tasa de participación se recupera 1,1 puntos respecto del mes de octubre en el caso de las mujeres y disminuye en 1,8 puntos en el caso de los hombres.

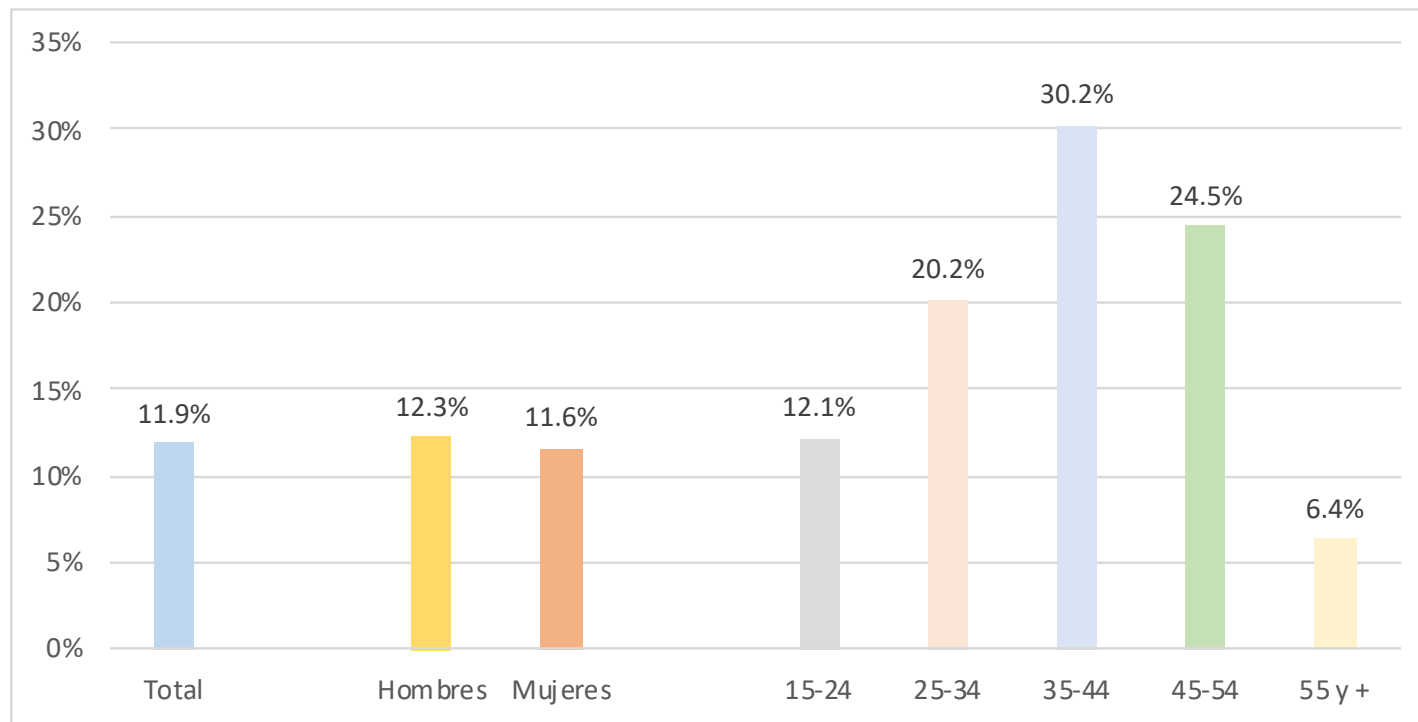
La caída anual sigue siendo importante: pérdida de 1 millón de hombres y 865 mil mujeres en la fuerza de trabajo. Caída en hombres (18%) es inferior a la de mujeres (20%).



La tasa de participación laboral corresponde a la proporción de la población de 15 años o más que está ocupada o desocupada (buscando trabajo)

(12) ¿Habría estado buscando trabajo en diciembre si no nos encontráramos en la actual crisis sanitaria?

Proporción del total de inactivos (los que no están ocupados ni buscando trabajo)



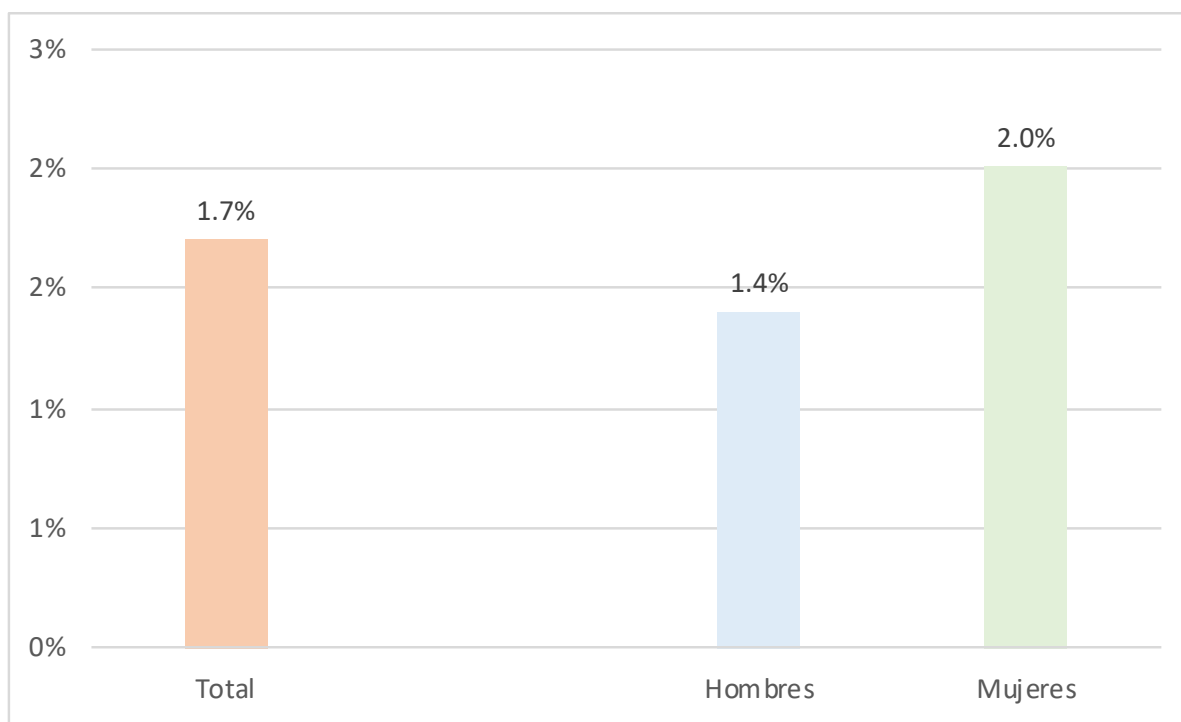
Un total de 932 mil personas declara que habría estado buscando trabajo si no nos encontráramos en la actual crisis sanitaria.

Está compuesto por:

- 385 mil hombres
- 547 mil mujeres

(13) Cubiertos por la Ley de Protección del Empleo

Proporción de los asalariados con suspensión temporal de contratos



Un 1,7% de los ocupados asalariados indicó estar con suspensión temporal de contratos y cubierto por la Ley de Protección del Empleo a fines de diciembre.

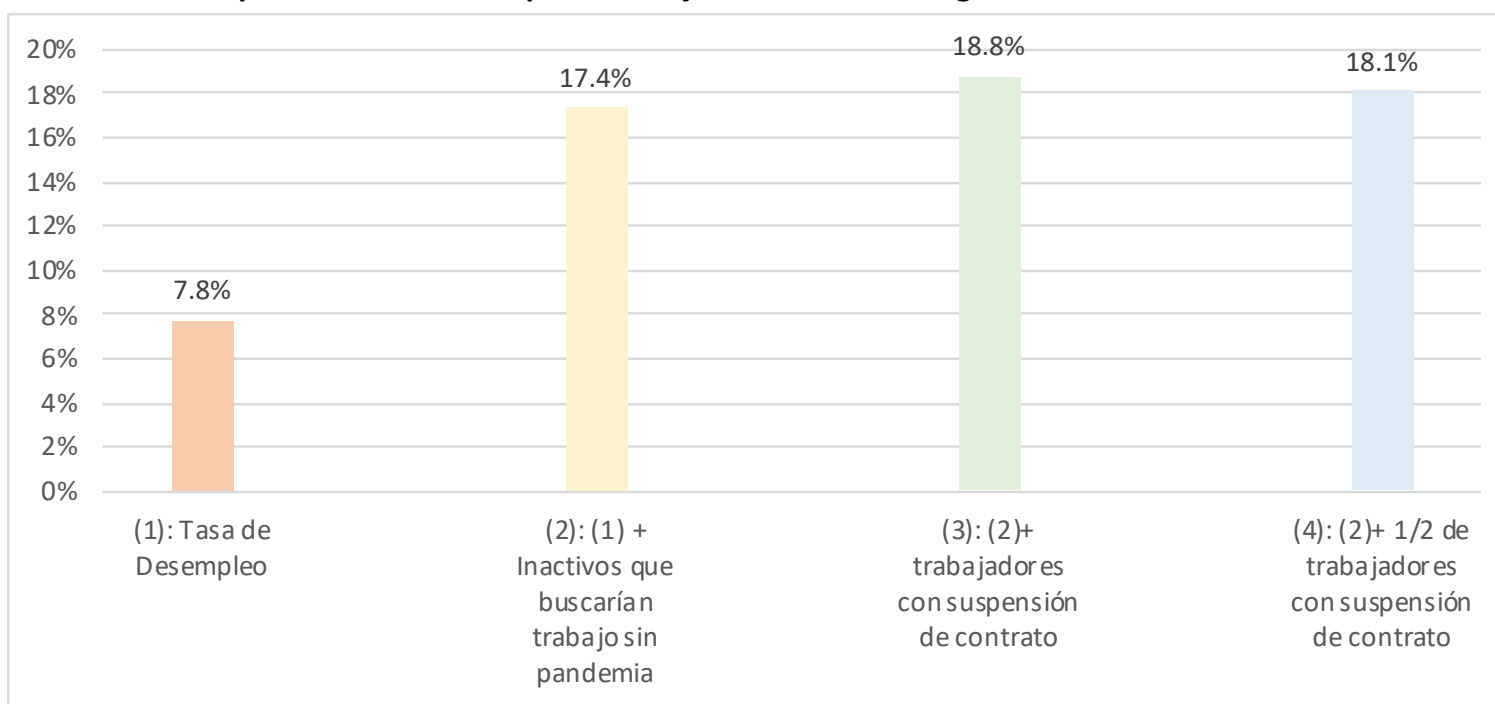
Estimación de 86 mil personas: 44 mil mujeres y 42 mil hombres.

Otras 36 mil personas reportan estar con un acto de reducción temporal de jornada en el marco de la misma ley.

Se mantiene la fuerte tendencia a la baja de los meses anteriores.

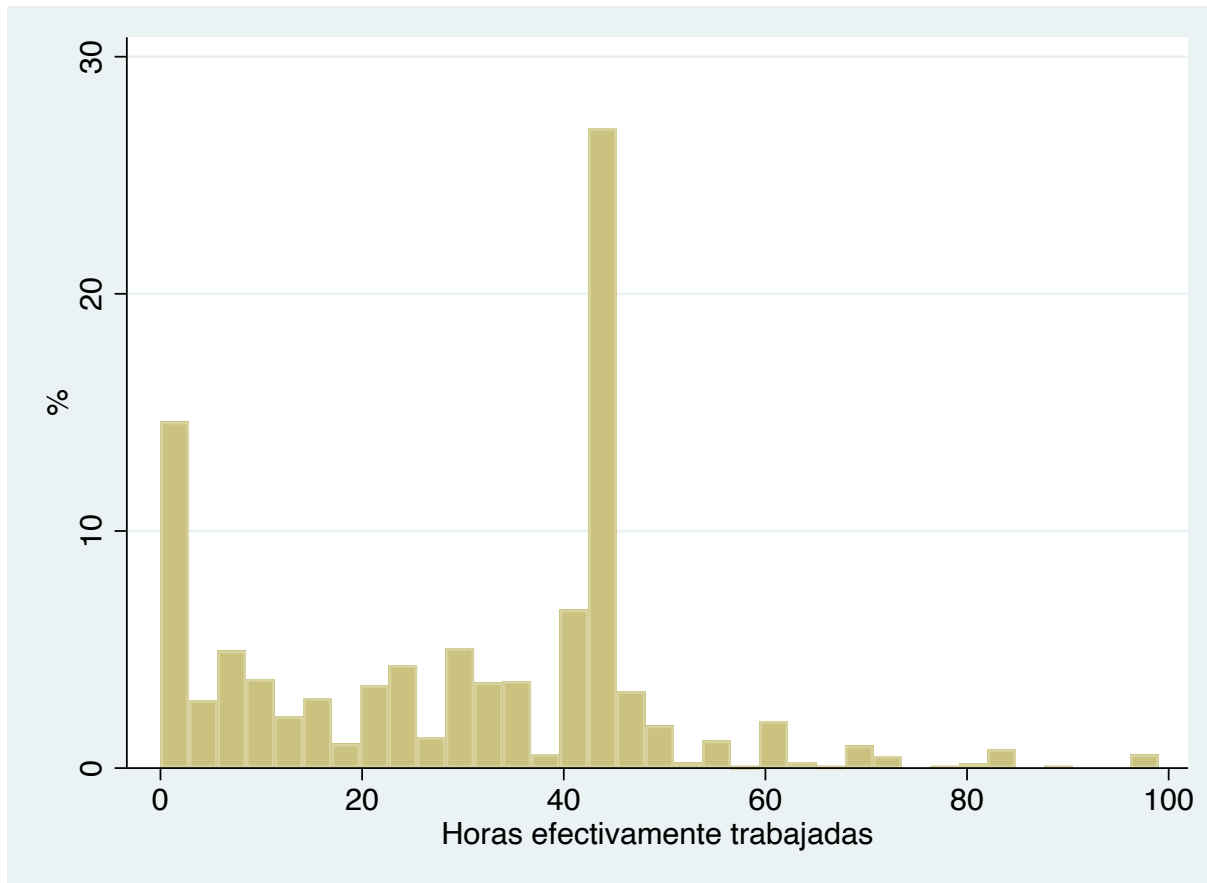
(14) Tasa de desempleo: sigue siendo un indicador distorsionado del deterioro del mercado laboral actual

Tasas de desocupación alternativas que dan mejor cuenta de la magnitud de la crisis actual



Debido a la fuerte caída en la búsqueda de trabajo en virtud de la actual pandemia, la tasa de desempleo se ve fuertemente afectada y distorsionada. Es un mal indicador para adoptar decisiones de política. Indicadores alternativos permiten captar mejor la magnitud de la crisis actual.

(15) Horas trabajadas a nivel nacional la última semana de diciembre



Un 13,5% de los ocupados trabajó 0 horas la última semana de diciembre.

Por otra parte, el 86,5% de los ocupados que trabajó alguna hora la última semana de diciembre (cuya distribución se muestra en el gráfico), trabajó en promedio 35 horas (mediana de 40 horas), incluyendo quienes lo hicieron bajo la modalidad de teletrabajo.

Mujeres trabajan menos horas que los hombres. Para las mujeres:

Mediana: 30 horas

Promedio: 27 horas

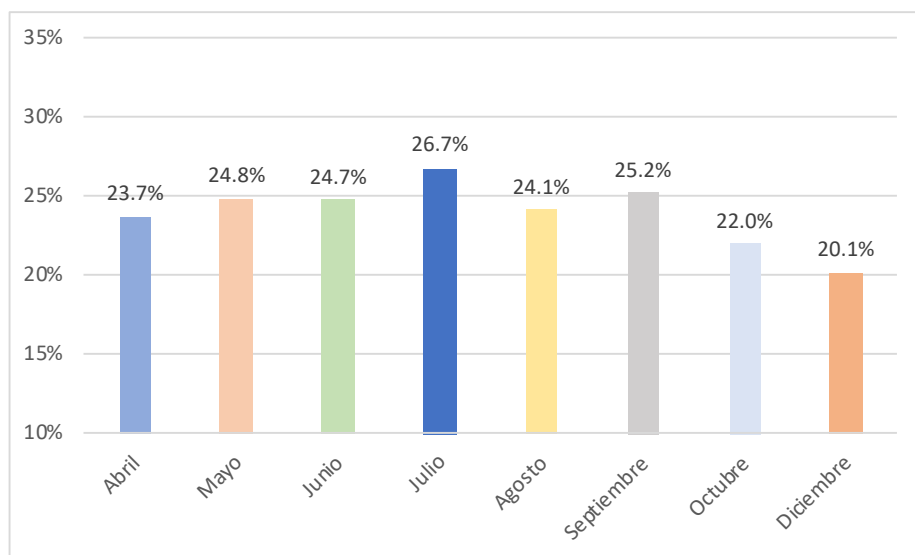
En el caso de los hombres:

Mediana: 40 horas

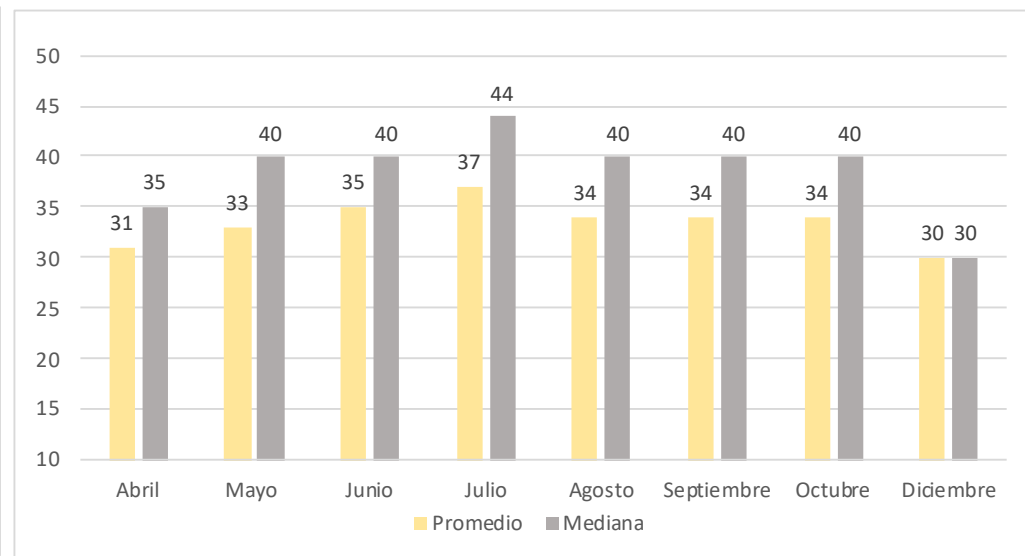
Promedio: 33,2 horas

(16) Un 20% de los ocupados trabajó remotamente en diciembre

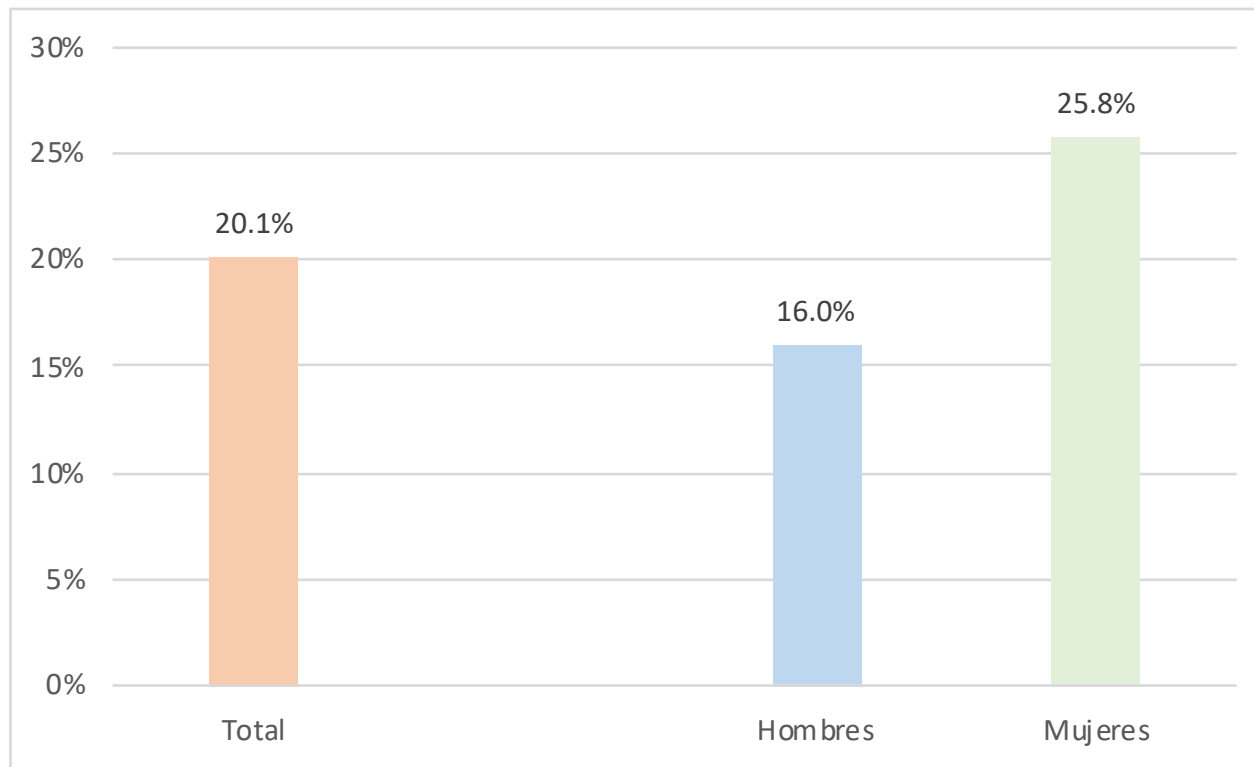
Proporción de los ocupados que realiza trabajo remoto



Horas semanales trabajadas en modalidad de trabajo remoto



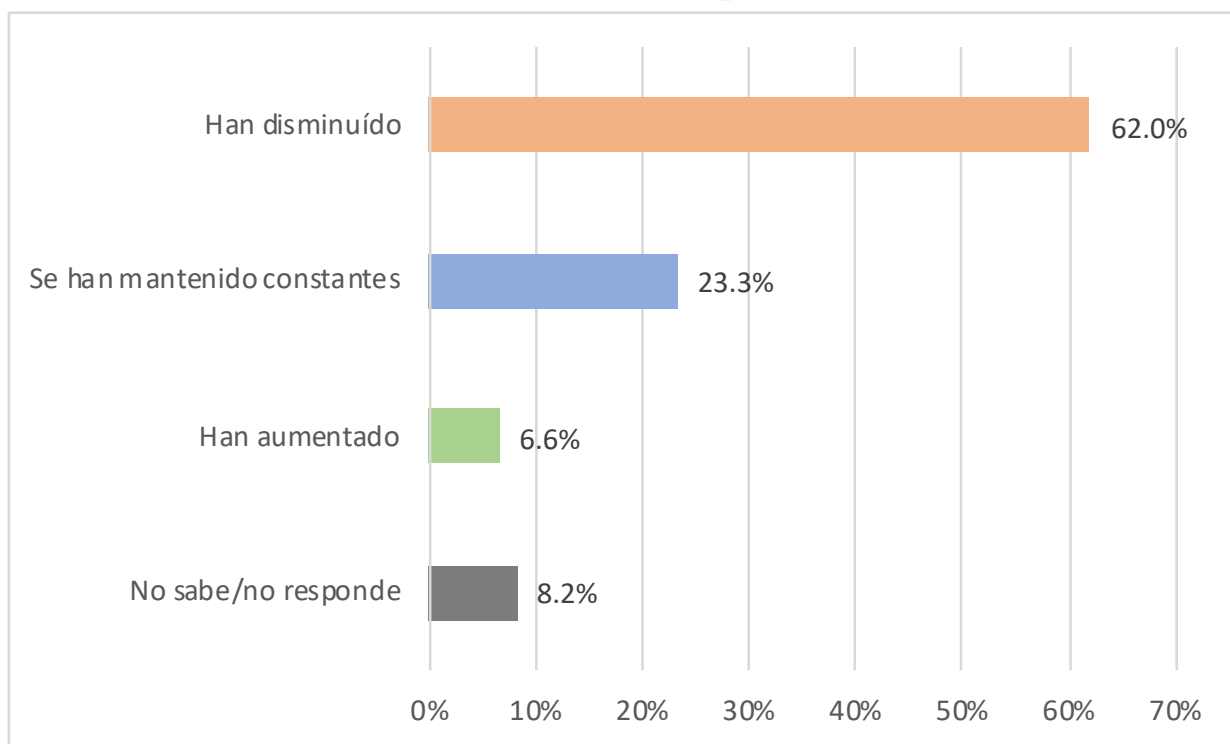
(16) Proporción de los ocupados que realizó trabajo remoto



La última semana de diciembre, un 20% de los ocupados trabajó al menos una hora en modalidad de trabajo remoto, es decir, un total de 1,48 millones de trabajadores.

Una mayor proporción de mujeres realizó trabajo remoto la última semana de diciembre en comparación con los hombres. En total 799 mil mujeres y 681 mil hombres trabajaron remotamente.

(17) Empleadores y Trabajadores por Cuenta Propia siguen exhibiendo fuertes caídas en los ingresos desde el inicio de la pandemia

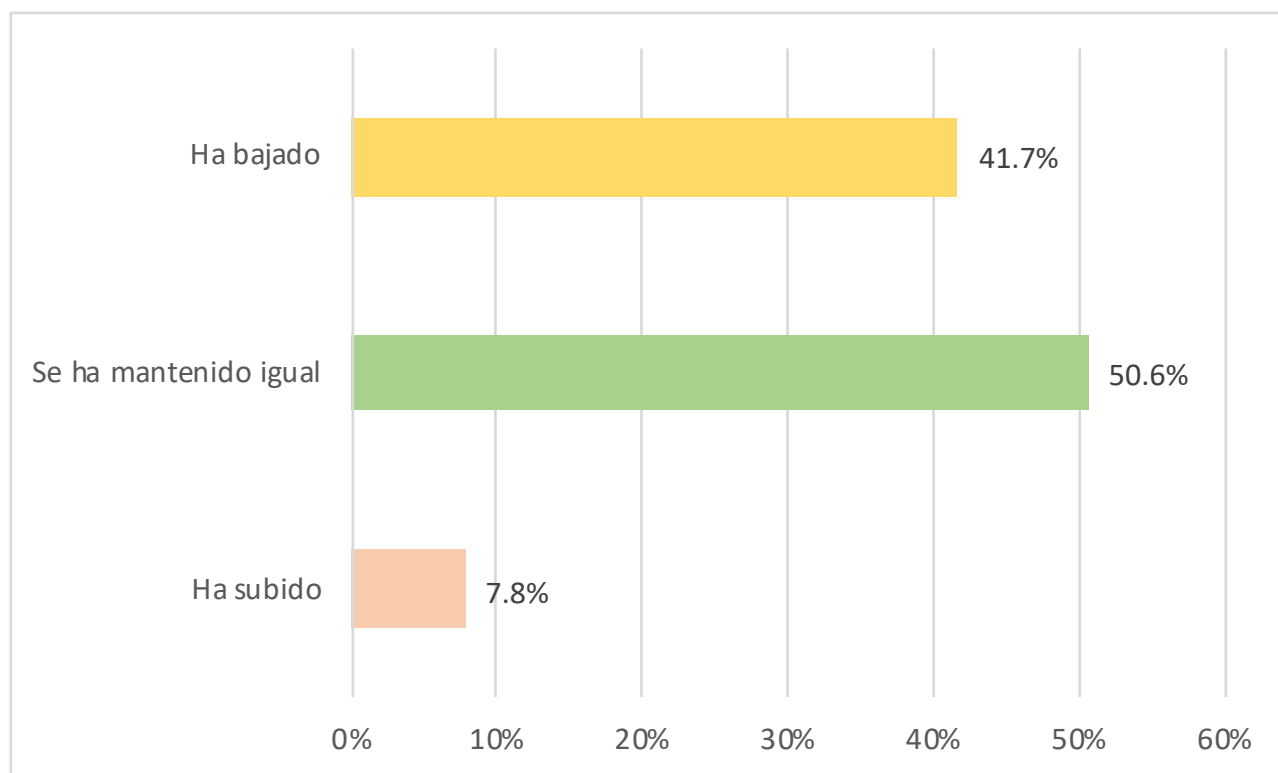


Un 62% de trabajadores por cuenta propia y empleadores indicaron a fines de diciembre que sus ingresos han caído desde el inicio de la pandemia.

Este grupo indica que sus ingresos han caído en 50% (mediana).

(18) Continúa la fuerte baja en los ingresos de los hogares

¿Ud. diría que el ingreso de su hogar en diciembre de 2020 comparado con la situación en diciembre de 2019?

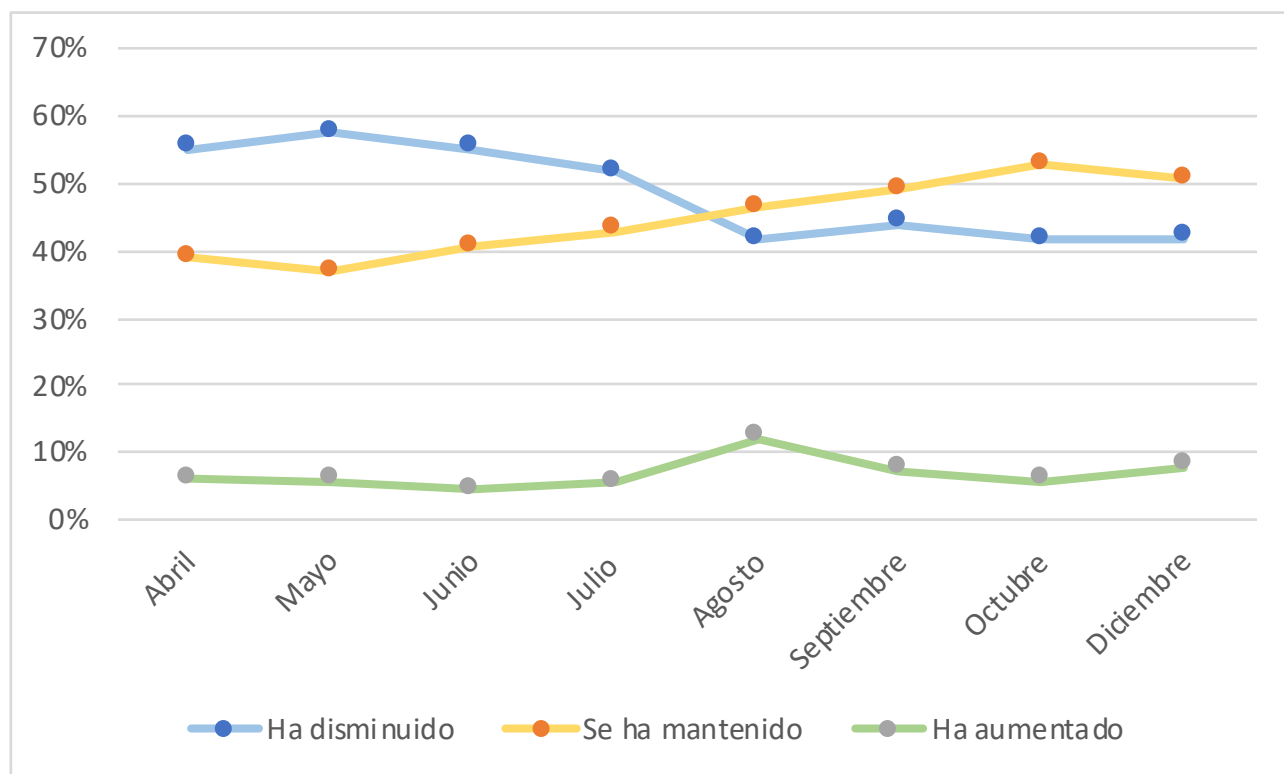


Un 41,7% de los hogares indica que sus ingresos totales han disminuido comparado con diciembre de 2020.

Este grupo indica que sus ingresos han caído en 50% (mediana).

(18) Continúa la fuerte baja en los ingresos de los hogares

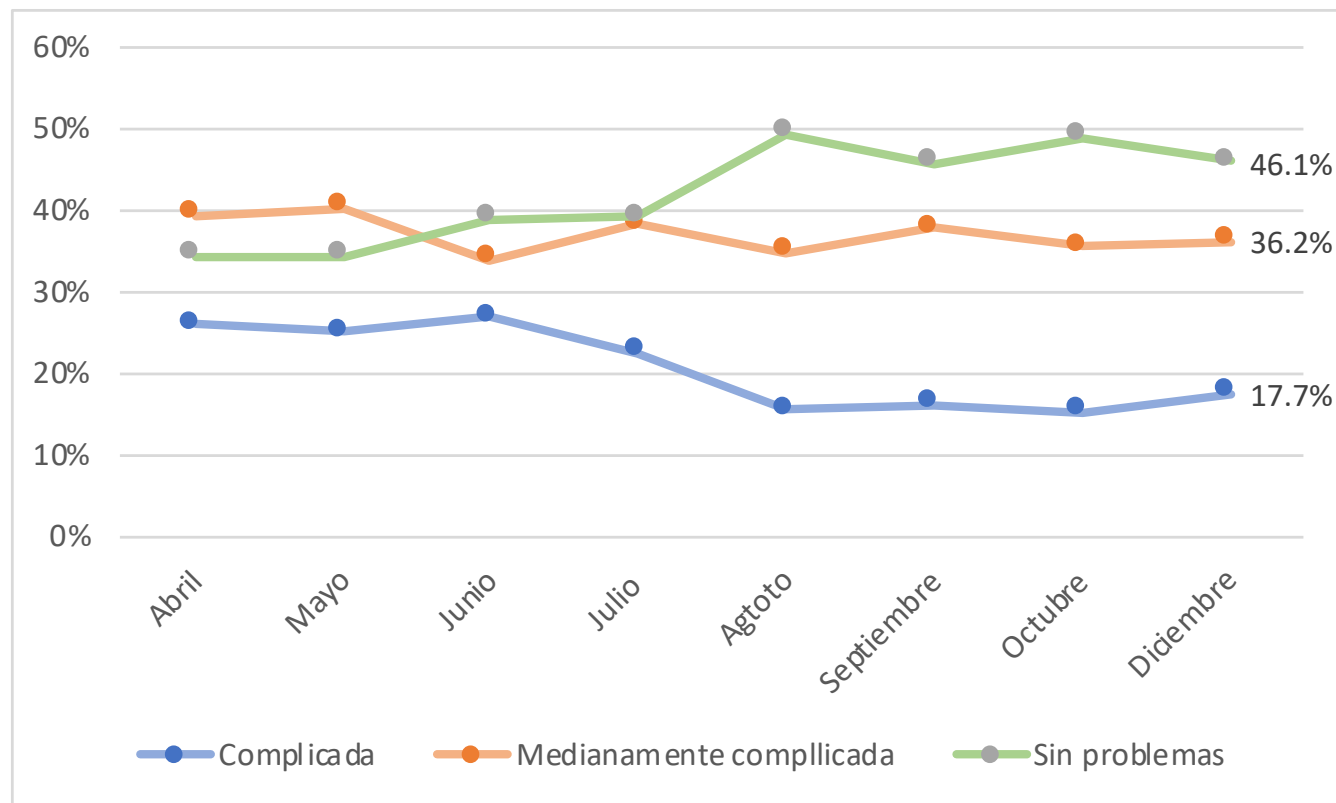
¿Ud. diría que el ingreso de su hogar en diciembre de 2020 comparado con la situación en diciembre de 2019?



La proporción que indica haber bajado sus ingresos anuales ha caído casi 16 puntos desde su punto más alto en mayo.

Por contraste, el grupo que indica que sus ingresos se han mantenido ha subido en el mismo periodo en casi 14 puntos porcentuales.

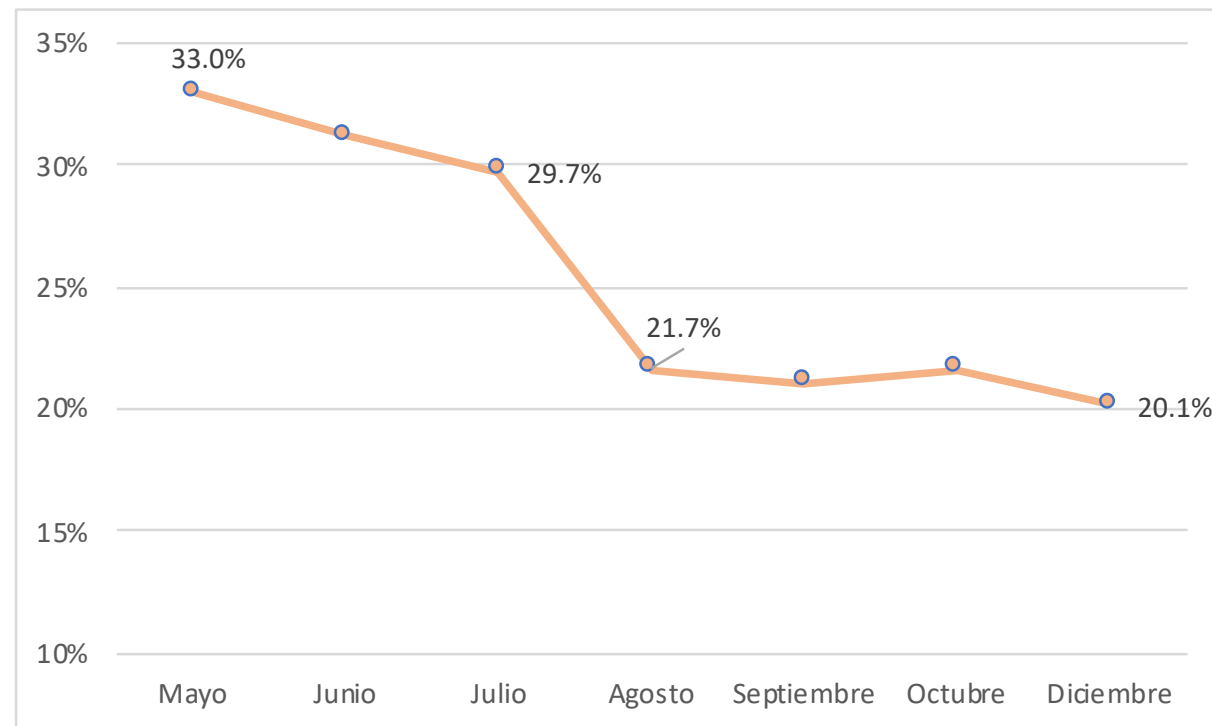
(19) ¿Cómo califica la situación de su hogar en materia de deuda?



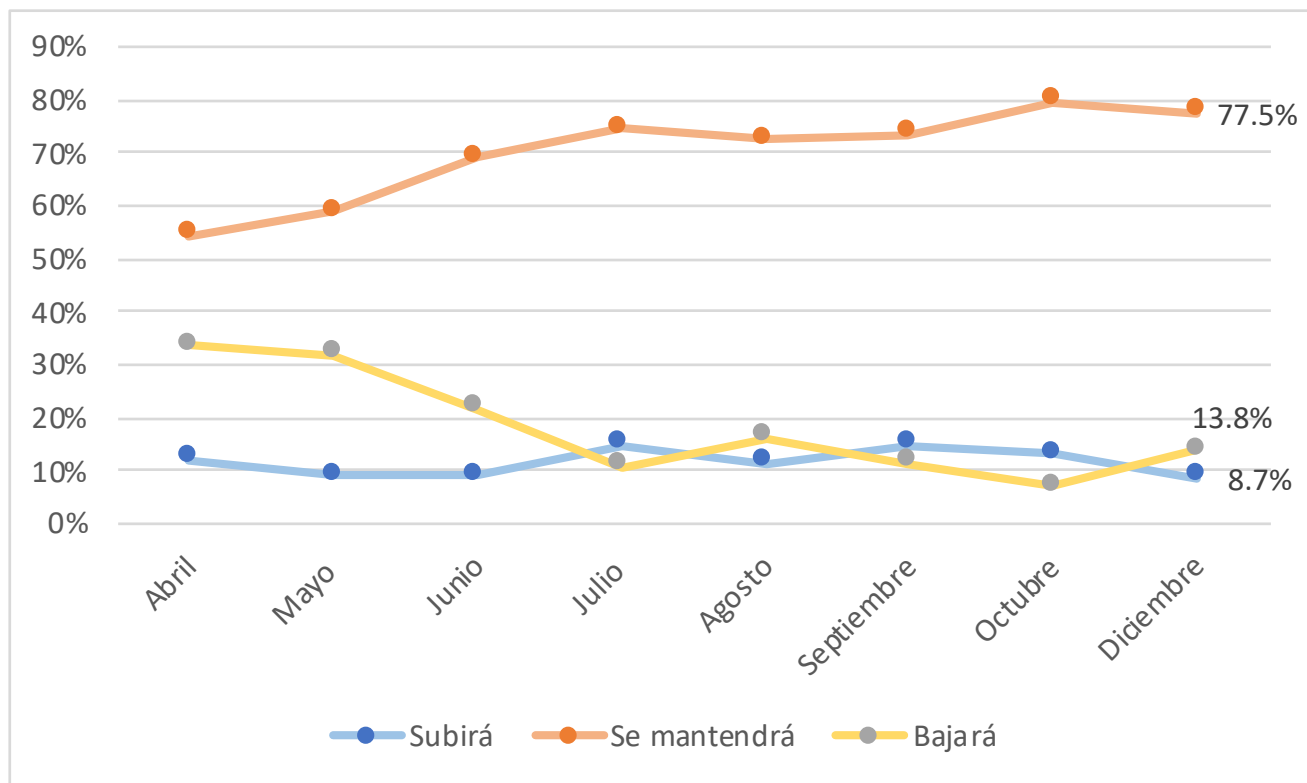
Casi un 18% de los hogares indicó tener una situación de deuda complicada, mientras que un 36% declaró una situación de deuda medianamente complicada.

Los hogares con situación de deuda complicada caen significativamente en julio y agosto.

(20) Proporción de hogares en cada mes que no logró cubrir todos los gastos y pagar todas sus cuentas



(21)¿Qué cree que pasará durante los próximos 12 meses con el ingreso de su hogar?



En junio y julio mejoraron las expectativas. Diciembre reporta un empeoramiento en las expectativas respecto de Octubre.

Cifras en miles de personas

	Abril 2020	Mayo 2020	Junio 2020	Julio 2020	Agosto 2020	Septiembre 2020	Octubre 2020	Diciembre 2020
Ocupados	7.660,6	7.016,6	6.800,6	6.663,9	6.976,4	7.100,6	7.385,4	7.362,6
Desocupados	760,1	886,8	888,6	803,5	696,6	748,6	638,6	618,5
Fuerza de Trabajo	8.420,8	7.903,4	7.689,2	7.467,4	7.673,0	7.849,3	8.024,0	7.981,1
Población en Edad de Trabajar	15.662,5	15.692,5	15.720,7	15.735,6	15.752,1	15.767,6	15.790,0	15.824,0

Centro UC

Encuestas y Estudios
Longitudinales

www.encuestas.uc.cl | encuestasyestudios@uc.cl | [@EncuestasUC](https://twitter.com/EncuestasUC)
